

РЈ «Дистрибуција» Панчево

"TRIFCOM INŽENJERING" Д.О.О.  
БЕОГРАД

11 000 Београд  
Ул. Велизара Станковића бр. 4

Ваш број:

05-02-4/406-1

Наш број:

Датум:

06.05.2020.

Веза: "ART ROYAL INŽENJERING"

Панчево  
Трг Слободе 1

Предмет: **Технички услови за потребе израде урбанистичког пројекта за изградњу вишепородичног стамбено-пословног објекта ламела 1 спратности По+Пр+3+Пс и ламела 2 спратности По+Пр+2 +Пс у Панчеву у улици Чумићева бр. 26 на кат. парц. бр. 2705 и 2706 К.О. Панчево**

Поштована господо,

На основу Вашег писменог захтева и прилога број 17/20 од 04.05.2020.год., наш број 05-02-4/406 од 05.05.2020.год. за издавање техничких услова за потребе израде Урбанистичког пројекта за изградњу вишепородичног стамбено-пословног објекта ламела 1 спратности По+Пр+3+Пс и ламела 2 спратности По+Пр+2 +Пс у Панчеву у улици Чумићева бр. 26 на кат. парц. бр. 2705 и 2706 К.О. Панчево, обавештавамо Вас о следећем.

- На предметном подручју, у надлежности ЈП "СРБИЈАГАС" постоје следећи гасни објекти:
  - **Дистрибутивни гасовод** од полиетиленских цеви израђених према SRPS G.C6.661 радног притиска до 3bar, пречника ПЕ 40mm дуж улице Чумићева у зеленој површини паралелно са грађевинском линијом стамбених објеката на парној страни улице на кат. парц. бр. 8037 К.О. Панчево – **изграђен и у функцији**,
  - **траса гасовода је приказана на ситуацији приложеној уз овај допис.**

Тресе гасовода датих у прилогу су информативног карактера и за израду документације и извођење радова користити званичне и ажурне податке о висинском и ситуационом положају изведених инсталација ЈП "СРБИЈАГАС" из надлежног катастра подземних вода. Због могућег одступања података из катастра подземних вода од стања на терену, при извођењу радова неопходно је извршити пробне ископе ("шлицовања") ради утврђивања тачног положаја гасовода.

Потребно је гасоводе третирати као стечену обавезу у простору и, у складу са:

- Правилником о условима за несметану и безбедну дистрибуцију природног гаса гасоводима притиска до 16bar ("Сл. гласник РС" бр. 86 /2015),
- Интерним техничким правилима за пројектовање и изградњу гасовода и гасоводних објеката на систему ЈП "Србијагас" (Нови Сад, октобар 2009. год.),

- и Техничким условима за изградњу у заштитном појасу гасоводних објеката (датим у наставку текста),
- поштовати сва прописана растојања од гасних инсталација.

### Технички услови за изградњу у заштитном појасу гасоводних објеката:

#### Дистрибутивни гасоводи од полиетиленских цеви радног притиска до 4 bar

- није дозвољено паралелно вођење подземних водова изнад и испод гасовода,
- Минимално светло растојање гасовода од других подземних инсталација предвидети у складу са Правилником о условима за несметану и безбедну дистрибуцију природног гаса гасоводима притиска до 16bar ("Сл. гласник РС" бр. 86 /2015) и то:

	Паралелно вођење (м)	Укрштање (м)
Гасовод	0,4	0,2
Водовод и канализација	0,4	0,2
Бреловод или топловод	0,5	0,3
Проходни канали вреловода и топловода	1,0	0,5
Телекомуникациони каблови	0,4	0,2
Висконапонски и нисконапонски водови	0,4	0,3
Шехтови	0,3	Не
Темел	1,0	Не
Пут, одводни канал, насип, усек	0,5	1,0
Стабло високог зеленила	1,5	не

- Гасовод се поставља у заштитни појас ради осигурања његовог стања, погона, одржавања као и од спољних утицаја, а износи 1м од осе гасовода на обе стране.
- Није дозвољено постављање шахта изнад гасовода,
- При пројектовању објеката потребно је поштовати прописане минималне висине надслоја од горње ивице гасовода у зависности од локације гасовода (у зеленој површини и тротоару минимална висина надслоја је 0,8 m), испод коловоза саобраћајница минимална висина надслоја је 1,35 m).
- Испод паркинга растојање горње ивице цеви дистрибутивног гасовода и коте терена на том делу је 1,35m. Канал гасовода је испуњен песком по целој дубини.
- Испод паркинга за путничка возила дистрибутивни гасовод може бити постављен на дубини од 1м од горње ивице цеви до коте терена без заштитне цеви ако се прорачунском провером докаже да оптерећење неће изазвати механичка и друга оштећења гасовода. Канал гасовода се испуњава песком по целој дубини рова.
- При изградњи саобраћајног прикључка за стамбени објекат врши се заштићивање дистрибутивног уличног гасовода. Заштићивање гасовода на месту укрштања са прикључном саобраћајницом врши се заштитним полиетиленским колонама или на други начин помоћу армираних бетонских плоча, а према посебном одобреном пројекту саобраћајног прикључка.
- При проласку ПЕ гасовода испод путева и локалних улица поставља се у ПЕ заштитну цев. Заштитна ПЕ цев испод путева, улица мора бити дужа са сваке стране за 1м од ширине зоне објекта. Крајеви заштитне ПЕ цеви се постављају у слој песка а изнад песка се поставља стуб крупног шљунка до нивоа околног терена који служи као подземни одушак заштитне колоне
- При подземном укрштању гасовода са другим инсталацијама гасовод се полаже изнад других инсталација и то под углом 60° до 90°.
- Гасовод испод канала води се на дубини од 1м испод доње ивице канала ,а штити се бетонским плочама које се постављају на дубини од 0,5м од доње ивице канала.
- Минимална удаљеност гасовода од стубова нисконапонске и ПТТ мреже износи 1м.

#### Технички услови за прикључење на дистрибутивни систем ЈП "Србијасга" радног притиска до 4 bar:

Постоји могућност прикључења стамбено-пословног вишепородичног објекта (улични обј. Ламела 1) са 13 станова који се гасификују и стамбеног вишепородичног објекта (дворишни обј. Ламела 2) са 11 станова који се гасификују у Панчеву у улици Чумићева 26 кат. парц. бр. 2705, 2706 К.О. Панчево, на дистрибутивни гасоводни систем ЈП "СРБИЈАГАС" уз примену одговарајућих законских одредби и техничких правила.

Процедура за прикључење на гасоводни систем ЈП "СРБИЈАГАС" се оствариује Вашим Захтевом за прикључење у складу са чланом 265. Закона о енергетици ("Сл.гл. РС" бр. 145/14).

Сагласно Методологији о критеријумима и начину одређивања трошкова прикључка на систем за транспорт и дистрибуцију природног гаса, а према исказаном потребом за капацитет регулационе станице одређују се трошкови прикључења на гасоводни систем.

Изградња енергетских објеката, накнада трошкова прикључења на гасоводни систем и пуштање у употребу изграђених гасних инсталација дефинишу се Решењем о одобрењу за прикључење на гасоводни систем и посебним уговором између ЈП "СРБИЈАГАС" и власника стамбено-пословног објекта.

Природни гас у стамбеном вишепородичном објекту може се користити за потребе грејања, припрему потрошне топле воде и припрему хране.

Гасоводне инсталације би се састојале од следећих целина; групног гасног прикључка, регулационе станице (РС) за улични објекат и регулационе станице за дворишни објекат захтеваних капацитета, кућних мерних сетова (КМСГ-4) за сваки стан и пословни простор, унутрашње гасне инсталације ниског притиска, гасних апарата-трошила и димоводних инсталација у сваком стану и пословном простору.

Прикључење стамбено-пословног објекта је могуће извести:

- Прикључење предвидети на најповољнијем месту у близини објекта, у ширини предметне парцеле. Локација и траса гасоводних објеката налази се у зеленом појасу на јавној површини улице Чумићева и у дворишту стамбених објеката.
- Трасу групног гасног прикључка потребно је синхронизовати са другим инфраструктурним водовима.
- Потрошач гаса мора обезбедити сагласност власника парцела земљишта, објекта и инсталација преко којих прелази прикључни гасовод, као и испунити њихове техничке услове пролаза гасовода.
- Прикључни гасовод се не може водити испод темеља објекта.
- Цев гасовода се води право и најкраћим путем од дистрибутивне гасне мреже до РС на дубини од 0,6 до 0,9м. Траса мора остати трајно приступачна.
- Прикључење групног гасног прикључка на ДГМ се не изводи испод саобраћајног прикључка стамбене зграде.
- Радове на спајању цеви изводе атестирани заваривачи.
- Надзор над извођењем радова врши ЈП "СРБИЈАГАС".
- Прикључни гасовод од уличног вода до регулационе станице изградити од полиетиленске гасне цеви у подземном делу и челичне бешавне цеви у надземном делу. Прелаз са полиетилена на челик врши се прелазним комадом.
- Гасовод немреног дела инсталације ниског притиска од РС до кућних мерних станица (КМС) изградити од челичне бешавне цеви у надземном делу и полиетиленске гасне цеви у подземном делу гасне инсталације.
- Иза РС уградити на приступачном месту противпожарну славину у затвореном ормару са стаклом.
- Регулациона станица (РС) се изводи као једнолинијска и смешта се у лимени ормар на зиду који се закључава. Уколико је ормар РС у колском пролазу иста се штити браницама од челичних бешавних цеви Ø 2½".
- Мерила протока гаса се постављају у стамбено-пословни објекат у посебно вентилираним просторима или на фасади објекта.

Гасне инсталације пројектовати у складу са:



- Правилником о условима за несметану и безбедну дистрибуцију природног гаса гасоводима притиска до 16bar ("Сл. гласник РС" бр. 86 /2015)
- Интерним техничким правилима за пројектовање и изградњу гасовода и гасоводних објеката на систему ЈП "Србијагас" (Нови Сад, октобар 2009. год.).

### **Посебне мере заштите изграђених гасовода при извођењу радова:**

1. У појасу ширине по 3m са сваке стране, рачунајући од осе гасовода на местима укрштања и паралелног вођења, предвидети извођење свих земљаних радова ручним ископом. На растојању 1 m до 3 m ближе ивице рова од спољне ивице гасовода, могуће је предвидети машински ископ у случају кад се пробним ископима ("шлицовањем") недвосмислено утврди тачан положај гасовода и кад машински ископ одобри представник ЈП "СРБИЈАГАС" на терену.
2. Уколико на местима укрштања и/или паралелног вођења дође до откопавања гасоводне цеви и оштећења гасовода о овоме се хитно мора обавестити ЈП "СРБИЈАГАС" ради предузимања потребних мера које ће се одредити након увида у стање на терену.
3. У случају оштећења гасовода, које настане услед извођења радова у зони гасовода, услед непридржавања утврђених услова, као и услед непредвиђених радова који се могу јавити приликом извођења објекта, инвеститор је обавезан да сноси све трошкове санације на гасоводним инсталацијама и надокнади штету насталу услед евентуалног прекида дистрибуције гаса.
4. Приликом извођења радова грађевинска механизација мора прелазити трасу гасовода на обезбеђеним прелазима урађеним тако да се не изазива појачано механичко напрезање гасовода.
5. Није дозвољено подземно бушење за постављање других инсталација у зони гасовода.
6. Није дозвољено бушење земљишта за постављање садница дрвореда у зони гасовода.
7. Употреба вибрационих алата у близини гасовода је дозвољена уколико не утиче на механичка својства и стабилност гасовода.
8. У зони 5 m лево и десно од осе гасовода не дозвољава се надвишење (насипање постојећег терена), скидање хумуса, односно промена апсолутне коте терена која је постојала пре извођења радова.
9. Приликом извођења радова у зонама опасности и код ослобођене гасоводне цеви потребно је применити све мере за спречавање изазивања експлозије или пожара: забрањено је радити са отвореним пламеном, радити са алатом или уређајима који могу при употреби изазвати варницу, коришћење возила који при раду могу изазвати варницу, коришћење електричних уређаја који нису у складу са нормативима прописаним у одговарајућим стандардима SRPS за противексплозивну заштиту, одлагање запаљивих материја и држање материја које су подложне самозапаљењу.
10. Инвеститор је обавезан, у складу са Законом о ценоводном транспорту гасовитих и течних угљоводоника и дистрибуцији гасовитих угљоводоника (Сл. гласник РС, бр. 4/2009), да 10 дана пре почетка радова у заштитном појасу гасовода, обавести ЈП "Србијагас" у писаној форми, како би се обезбедило присуство нашег представника за време трајања радова у близини гасовода.
11. Контрола спровођења мера из ових услова врши се о трошку Инвеститора.
12. Рок важности овог документа је годину дана од дана његовог издавања.

С поштовањем,

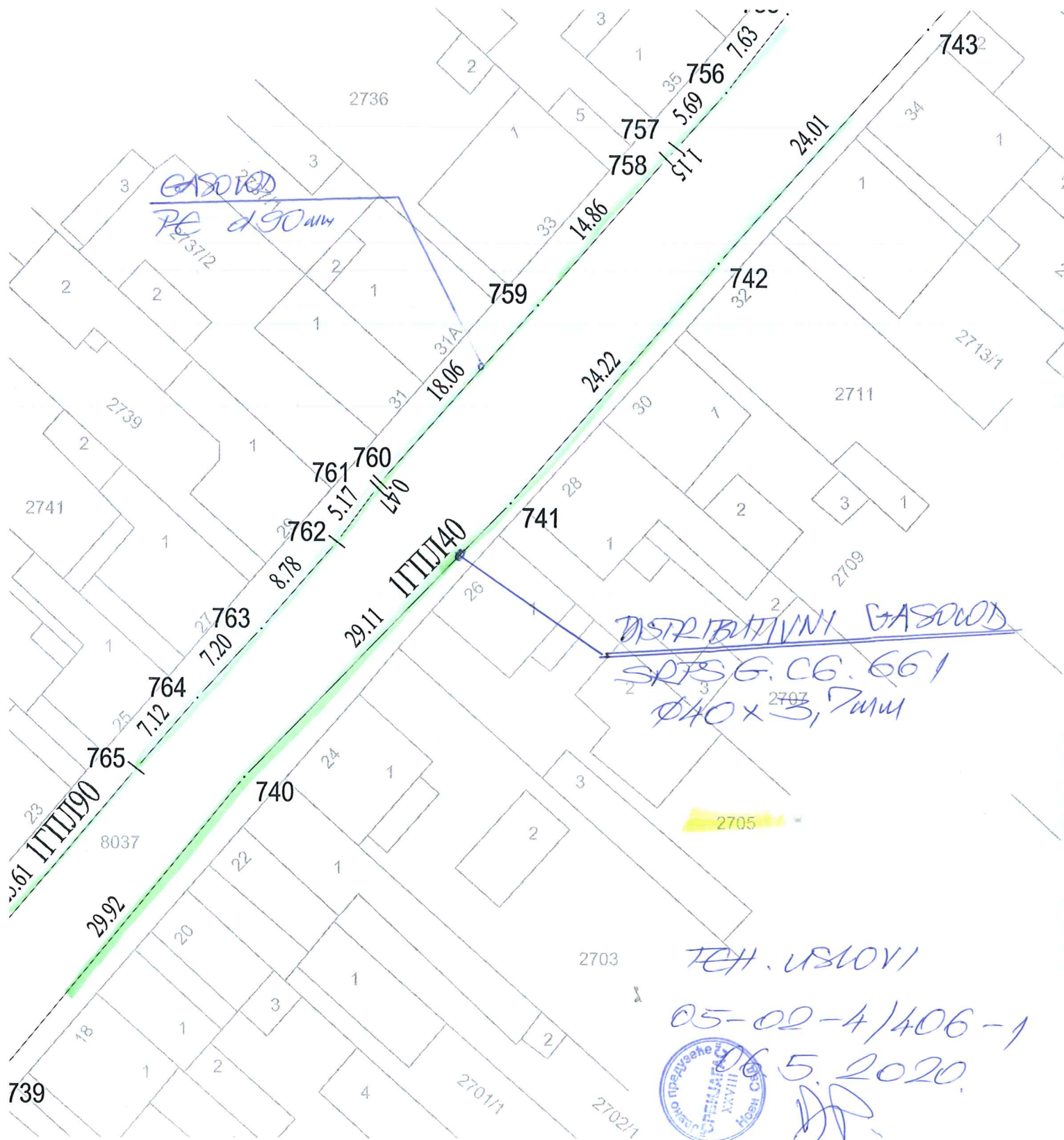
Самостални стручни сарадник

Данило Павасовић, дипл.инг.маш.

Достављено: 1. Наслову, 2. Служби ДПГ, 3. Потписницима, 4. Архиви

Технички Руководилац  
РЈ Дистрибуција Панчево

Звездана Опалић, дипл.инг.маш.



TEH. USLOVI  
05-02-4/406-1  
05.2020.  
DP